

# Finanční řízení projektů 7. RP – pravidla a příklady

Praha, leden 2010

Lenka Lepičová a Kateřina Slavíková

[lepicova@tc.cz](mailto:lepicova@tc.cz), [slavikovak@tc.cz](mailto:slavikovak@tc.cz)

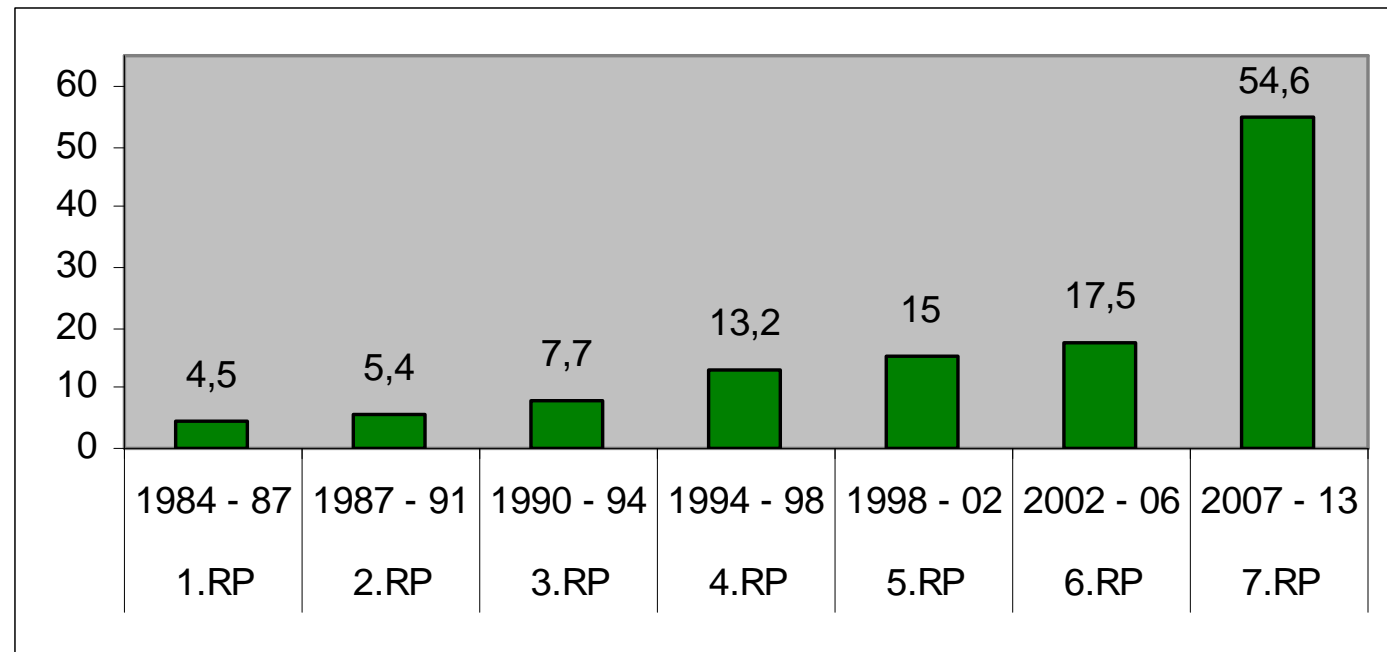
NCP pro finanční a právní  
záležitosti, TC AV ČR

# Úvod do 7. RP; principy financování projektů 7. RP (SP Spolupráce)

## □ **Obecně o rámcových programech EU**

- Základní dokumenty pro 7. RP a dokumenty týkající se finančních pravidel 7. RP
- Podmínky účasti, typ projektů a typ účastníků v 7. RP
- Formy grantu
- Uznatelné a neuznatelné náklady
- Přímé uznatelné náklady
- Nepřímé uznatelné náklady
- Příjmy projektu
- Maximální příspěvek EU

- Víceleté mechanismy financování VaV
- Hlavní nástroj EU pro financování výzkumu a vývoje - největší komunitární program EU, jehož politickým cílem je **podpora konkurenceschopnosti Evropy**
- Rozpočet (mld. €)



EK celkem **50 521** mil. €  
(2007 – 2013)

- Spolupráce **32 365** mil. €
- Myšlenky 7 460 mil. €
- Lidé 4 728 mil. €
- Kapacity 4 217 mil. €
- Nejaderné aktivity JRC  
1 751 mil. €

Euratom celkem **2 751** mil. €  
(2007 – 2011)

- Fúze 1 947 mil. €
- Štěpení a radiační ochrana  
287 mil. €
- Jaderné aktivity JRC 517 mil. €

➤ Roční rozpočet v porovnání s 6. RP nárůst v průměru o 41 %  
v cenách roku 2004 (o 63 % ve stávajících cenách)

- Obecně o rámcových programech EU
- **Základní dokumenty pro 7. RP a dokumenty týkající se finančních pravidel 7. RP**
- Podmínky účasti, typ projektů a typ účastníků v 7. RP
- Formy grantu
- Uznatelné a neuznatelné náklady
- Přímé uznatelné náklady
- Nepřímé uznatelné náklady
- Příjmy projektu
- Maximální příspěvek EU

## Právní základ:

- ❑ Rozhodnutí EP a Rady o **7. rámcovém programu** pro výzkum, technologický rozvoj a demonstrace
- ❑ Rozhodnutí Rady o **specifických programech**
- ❑ Nařízení EP a Rady o **pravidlech účasti v 7. RP** (Rules For Participation)
  
- **Modelová grantová dohoda** (Model Grant Agreement, MGA) – duben 07 → oficiální překlad do ČJ
- Pravidla pro ověřování existence a právního statusu účastníků 7. RP a jejich operační a finanční kapacity
- **Pracovní programy** (Work Programmes) a Výzvy k podávání projektů (Calls for proposals)

Pomocné dokumenty (průvodce) týkající se finančních pravidel:

- ❑ Guide for Beneficiaries – leden 07/březen 08
- ❑ Negotiation Guidance Notes – červen/říjen 07/květen 08 /leden 09
- ❑ **Guide to Financial Issues** – duben/červenec 07 /duben 09
- ❑ Checklist for the Consortium Agreement – červen 07
- ❑ **Guidance Notes on Audit Certification** – březen 08/ září 09
- ❑ Guidance Notes on Project Reporting – březen/listopad 08
- ❑ Amendments Guide for FP7 Grant Agreements – květen 08



# Grantová dohoda, MGA



Grantová dohoda specifikuje obecná ujednání stanovená v pravidlech účasti **pro konkrétní projekt/konsorcium**

K dohodě podepsané EK a koordinátorem přistoupí ostatní partneři projektu podpisem formuláře A

Grantová dohoda s EK bude **uzavírána podle modelu** (model grant agreement, MGA).

Existují tři modely dohody:

1. **Standardní MGA (SP Spolupráce a Kapacity)**
2. MGA pro akce Marie Curie (SP Lidé)
3. MGA pro akce ERC (SP Myšlenky)

V úředním věstníku vyšla MGA se všech jazycích EU, GA bude ale podepisována v ANGLIČTINĚ



- **základní dohoda (core text)**
- **Annex I: technická příloha – (projekt – popis práce, rozpočet)**
- **Annex II: obecné podmínky (část B - finanční ujednání)**
- **Annex III: specifická ujednání pro typ projektu (Infrastruktury, ERS-NETs, SMEs, CSOs)**
- **Annex IV: formulář A (přistoupení partnera)**
- **Annex V: formulář B (přistoupení nového partnera)**
- **Annex VI: formulář C (vyúčtování)**
- **Annex VII: směrnice pro:  
formulář D (osvědčení o finančních výkazech)  
formulář E (osvědčení o metodologii)**
- **Zvláštní doložky (special clauses)**

- Obecně o rámcových programech EU
- Základní dokumenty pro 7. RP a dokumenty týkající se finančních pravidel 7. RP
- **Podmínky účasti, typ projektů a typ účastníků v 7. RP**
- Formy grantu
- Uznatelné a neuznatelné náklady
- Přímé uznatelné náklady
- Nepřímé uznatelné náklady
- Příjmy projektu
- Maximální příspěvek EU

# Podmínky účasti a typy účastníků v 7. RP

- Minimální podmínkou jsou **3 týmy ze 3 různých** členských států EU nebo asociovaných států\*
  - **Členské státy:** EU 27
  - **Asociované státy k 7. RP:** Norsko, Island, Lichtenštejnsko, Izrael, Švýcarsko, Turecko, Chorvatsko, Srbsko, Makedonie, Albánie a Černá Hora
  
- Podporována je účast partnerů ze **třetích zemí**
  - ICPC (International Cooperation Partner Countries) – Rusko, Východní Evropa a Střední Asie, Asie, LA, Afrika a Karibská oblast, Středomoří, Západní Balkán – za stejných podmínek jako čl.st. , ale musí být splněna podmínka minimální účasti
  - ostatní („vyspělé země“) – např. USA, Kanada – bez příspěvku EU

\* existují ale výjimky pro určité typy projektů

## Typy projektů (= režimy financování, funding schemes) v 7. RP:

### □ Projekty založené na spolupráci (Collaborative Projects, CP)

#### ■ Large Scale Integrating Projects („IPs“)

#### ■ Small or Medium Scale Focused Projects („STREPs“)

(SICA Collaborative projects - small or medium scale focused research projects - for specific cooperation actions dedicated to international cooperation)

**Pracovní program dané priority stanoví často hranici pro PŘÍSPĚVEK EU (ne rozpočet!). Hranice se v různých výzvách liší.**

### □ Koordinační a podpůrné akce (Coordination and Support Actions, CSA)

#### ■ Coordination type

#### ■ Support type

### □ Sítě excelence (Networks of Excellence, NoE)

### □ Research for the Benefit of Specific Groups

#### ■ SMEs/SME Associations

#### ■ CSOs - organizace občanské společnosti

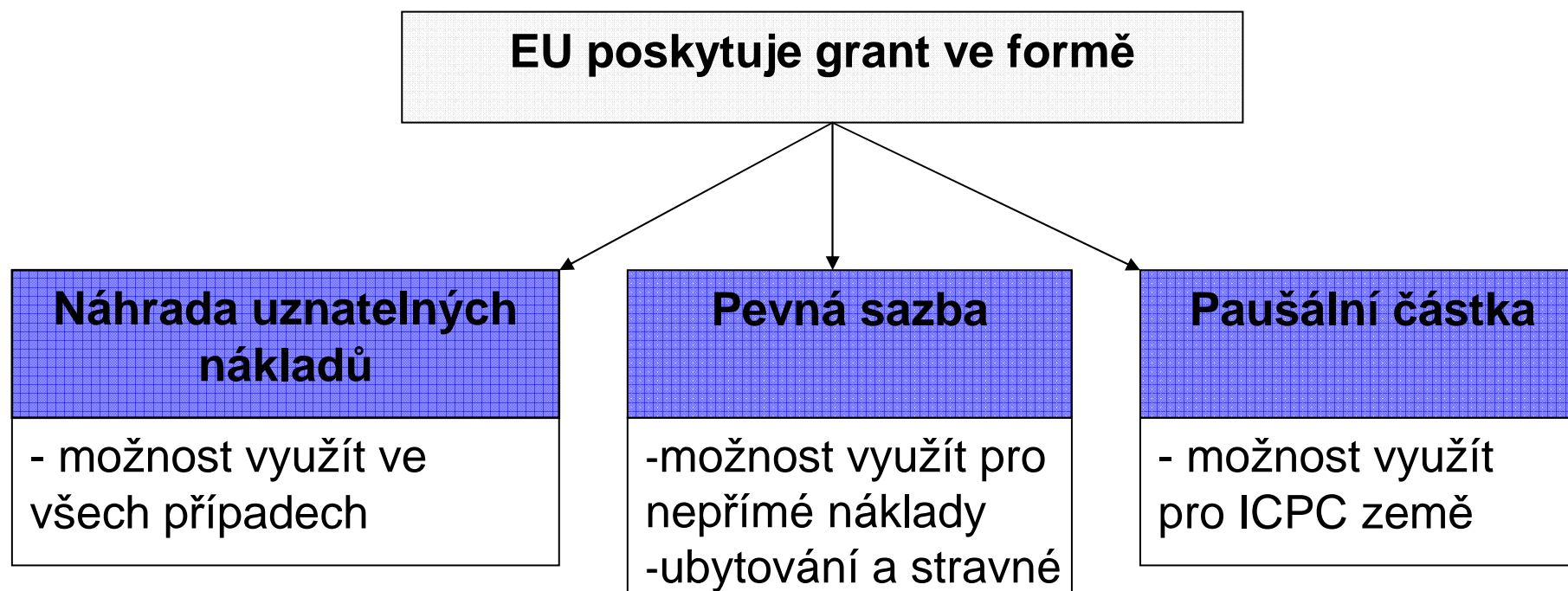
- Obecně o rámcových programech EU
- Základní dokumenty pro 7. RP a dokumenty týkající se finančních pravidel 7. RP
- Podmínky účasti, typ projektů a typ účastníků v 7. RP
- **Formy grantu**
- Uznatelné a neuznatelné náklady
- Přímé uznatelné náklady
- Nepřímé uznatelné náklady
- Příjmy projektu
- Maximální příspěvek EU

1. Náhrada **uznatelných (způsobilých, oprávněných) nákladů**  
= reimbursement of eligible costs  
⇒ Preferovaná metoda v 7. RP
2. Financování **pevnou sazbou** = flat rates
  - jako % přímých nákladů
  - na ubytování a stravné v rámci nákladů na cesty v projektu
3. Financování **paušální částkou** = lump sums (např. ICPC země)
4. Kombinace (kombinace je možná i v rámci jednoho projektu)

Podmínka neziskovosti (příspěvek EU k náhradě uznatelných nákladů nesmí vést k zisku) a spolufinancování

Příspěvek EU vykazovaný formou paušální částky nebo pevné sazby nemusí být pro EK podložený účetními doklady

Grantová dohoda specifikuje formy grantu pro daný projekt





- Obecně o rámcových programech EU
- Základní dokumenty pro 7. RP a dokumenty týkající se finančních pravidel 7. RP
- Podmínky účasti, typ projektů a typ účastníků v 7. RP
- Formy grantu
- **Uznatelné a neuznatelné náklady**
- Přímé uznatelné náklady
- Nepřímé uznatelné náklady
- Příjmy projektu
- Maximální příspěvek EU

### □ Uznatelné náklady (eligible costs) musí být zároveň:

- skutečné
- vynaloženy v době trvání projektu (s výjimkou nákladů na vypracování závěrečných zpráv)
- stanoveny podle obvyklých účetních a správních zásad a postupů účastníka
- použity výhradně za účelem dosažení cílů a očekávaných výsledků popsaných v Annexu I
- za dodržování zásad úspornosti, účinnosti a efektivity
- musejí být zaneseny v účetní evidenci účastníka (popřípadě třetích stran)
- očištěny od nezpůsobilých (neuznatelných) nákladů
- (uvedeny v indikativním rozpočtu Annexu I GA)

# Náklady

## - neuznatelné náklady (I)

- identifikovatelné nepřímé daně včetně DPH
  - V ČR – zákon 235/2004 Sb., o dani z přidané hodnoty, § 81  
→ vrácení DPH „zaplacené“ v souvislosti s projekty 7. RP (v případě, že není možné uplatnit její odpočet)

- **Žádost na MŠMT** (Potvrzení o původu prostředků) a **příslušný Finanční úřad**
- Nárok na vrácení daně lze uplatnit nejdéle do **15 měsíců** od konce kalendářního měsíce, ve kterém se zdanitelné plnění uskutečnilo (pokud není nárok na vrácení daně uplatněn do této lhůty, nárok zaniká)
- Žádost o vystavení potvrzení adresovanou na ředitele odboru 32 MŠMT Ing. Jana Marka, CSc., Karmelitská 7, Praha 1, 118 12
- Kopie podepsaného kontraktu (smlouvy), na jejímž základě byly přijaty prostředky od EU – core text
- **Čestné prohlášení** řešitele projektu, že na výdaje byly použity prostředky EU na podporu výzkumu a vývoje a přístroje a služby pořízené z těchto prostředků nebudou sloužit ke komerčním účelům

# Náklady

## - neuznatelné náklady (II)

- cla
- placené úroky
- rezervy na možné budoucí ztráty nebo výdaje
- kursově ztráty, náklady spojené s kapitálovým výnosem
- náklady vykázané, vzniklé nebo hrazené v souvislosti s jiným projektem Společenství
- jakékoliv dluhy a s nimi spojené náklady
- nadměrné a lehkomyšlné výdaje



- Obecně o rámcových programech EU
- Základní dokumenty pro 7. RP a dokumenty týkající se finančních pravidel 7. RP
- Podmínky účasti, typ projektů a typ účastníků v 7. RP
- Formy grantu
- Uznatelné a neuznatelné náklady
- **Přímé uznatelné náklady**
- Nepřímé uznatelné náklady
- Příjmy projektu
- Maximální příspěvek EU

# Náklady

## - přímé uznatelné náklady

---

= takové uznatelné náklady, které lze přímo připsat dané činnosti projektu (akci)

### □ Doporučené kategorie (viz formulář A3.1 a formulář C):

- Osobní náklady zaměstnanců, kteří pracují přímo na projektu (= personnel costs)
- Subdodávky (= subcontracts)
- Ostatní
  - Cestovní náhrady (= travel and subsistence costs)
  - Spotřební materiál (= consumables)
  - Dlouhodobý majetek (= durable equipment)
  - Jiné přímé náklady (= other costs)

# Osobní náklady

## - celkové osobní náklady

### □ Zaměstnanec – kritéria:

- zaměstnancem účastníka projektu dle národního práva – tzn. **na trvalý nebo dočasný pracovní poměr, dohoda o pracovní činnosti či dohoda o provedení práce.**
- pracuje pod přímým technickým dozorem a zodpovědností účastníka
- finančně ohodnocen dle běžných zvyklostí účastníka

### □ Celkové osobní náklady = náklady zaměstnavatele na pracovníka

- hrubá mzda
- odvody - sociální a zdravotní dávky placené zaměstnavatelem
- FKSP a jiné náklady, pokud vyplývají ze zákona
- běžné prémie a osobní ohodnocení které odpovídají běžné praxi v organizaci (NE účelové), za splnění následujících podmínek:

# Osobní náklady

## - odměny a osobní ohodnocení (I)

*Podmínky pro uznatelnost „bonus payment“ v projektech 7.RP:*

- ❑ *System vypláčení odměn/osobního ohodnocení by měl být upraven **interní směrnici** (výpočet, pro jaké kategorie zaměstnanců, maximální částka apod.)*
- ❑ *Směrnice by měla být aplikována **na všechny projekty** (EU i mimo EU, národní i mezinárodní)*
- ❑ *Důsledkem by neměla být **úroveň odměňování nesrovnatelná se situací na trhu** (pro stejný obor/vzdělání/zkušenosti)*
- ❑ *Částka musí být **zanesena v účetnictví** účastníka jako osobní náklad a musí **podléhat zdanění a odvodům** (pokud nemá výjimku)*
- ❑ *Tyto bonusy mohou být placeny pouze jako část zaměstnancova hrubého platu*

*Finanční průvodce 02/04/2009 (str. 49)*

# Osobní náklady

## - odměny a osobní ohodnocení (II)

- Auditor by měl **vypočítat hodinovou sazbu vybraného zaměstnance pracujícího na projektu a následně ji porovnat s hodinovou sazbou účtovanou na projekt** a odchylky nahlásit EK
  - Pokud tedy bude zaměstnanec pracovat na projektu 7. RP např. 50% kapacitou, je neúnosné, aby osobní náklady poloviny úvazku byly X a osobní náklady druhé poloviny úvazku, které jsou financovány EU, např. 2X
- EK nestanovuje žádné sazby mzdových nákladů na den pro výzkumné pracovníky z jednotlivých zemí ani nevydává žádné doporučující evropské platové tabulky pro různé kategorie zaměstnanců (x Marie Curie)

- Propláceny jsou pouze skutečně **odpracované a vykázané** hodiny
  - EK vyžaduje jakýkoliv prokazatelný záznam odpracované doby **na projektu** (resp. všech projektech financovaných EK)  
→ timesheet
  - Zaznamenávání odpracované doby nutné na **denní, týdenní či měsíční bázi**
  - Nutno oddělit počet hodin strávený prací **na různých činnostech** v projektu
  - Nutný **podpis** zaměstnance a nadřízeného
  - Jak EK tak auditoři doporučují vést záznam celkové odpracované doby → nutné pouze v případě Osvědčení o metodologii



# Příklad timesheet (FG 07, str. 40)

	Name	WEEK : JANUARY 2007						
	Sunday	Monday	Tuesday	Wednesday	Thursday	Friday	Saturday	
	01	02	03	04	05	06	07	
<b>R&amp;D Activities</b>								
<b>Research</b>								
Project xxxx								
Project yyyy								
Project zzzz								
<b>Management</b>								
Project xxxx								
Project yyyy								
Project zzzz								
Total R&D								
<b>Other Activities</b>								
A								
B								
C								
Total Other								
<b>Absences</b>								
Annual Leave								
Special Leave								
Illness								
Total Absences:								
Total Time :								
Signed:								
Approved:								



TECHNOLOGICKÉ

# Příklad timesheet (FG 09, str. 44)



Person : Prof. W.

Number of hours envisaged i.e. according to the employment contract: 20 hours/week

2008 January

Indicate the time in hours		Only the yellow cells are writeable																														Total
Date	1	2	3	4	5	6	8	9	10	11	12	13	14	15	16	17	18	19	20	21	22	23	24	25	26	27	28	29	30	31		
Day	Sun	Mo	Tue	Wed	Thu	Fri	Sat	Sun	Mo	Tue	Wed	Thu	Fri	Sat	Sun	Mo	Tue	Wed	Thu	Fri	Sat	Sun	Mo	Tue	Wed	Thu	Fri	Sat	Sun	Mo		
<b>EU-Projects</b>																																
<b>R&amp;D Activities</b>																																
Project x		3	4	7	8								3,5			3	2	8	9	4										7	58,5	
Project y		5	5			5,5																									15,5	
Project z																															0	
Total RTD	0	8	9	7	8	5,5	0	0	0	0	0	0	3,5	0	0	3	2	8	9	4	0	0	0	0	0	0	0	0	0	7	74	
<b>Demonstration</b>																																
Project x																															0	
Project y																															0	
Project z																															0	
Total Demonstration	0	0	0	0	0	0	0	0	0	0	0	0	0	0	0	0	0	0	0	0	0	0	0	0	0	0	0	0	0	0	0	
<b>Management</b>																																
Project x												8	3,5			5				1										17,5		
Project y																															0	
Project z																															0	
Total Management	0	0	0	0	0	0	0	0	0	0	0	8	3,5	0	0	5	0	0	1	0	0	0	0	0	0	0	0	0	0	0	17,5	
<b>Other Activities</b>																																
Project x							3								5																8	
Project y																															0	
Project z																															0	
Total Other	0	0	0	0	0	0	3	0	0	0	0	0	0	0	5	0	0	0	0	0	0	0	0	0	0	0	0	0	0	0	8	
<b>Internal and National Projects</b>																																
Teaching						2,5										6	1			3											12,5	
3																															0	
0																															0	
Total	0	0	0	0	0	2,5	0	0	0	0	0	0	0	0	0	6	1	0	0	3	0	0	0	0	0	0	0	0	0	0	12,5	
<b>Absences</b>																																
Annual Leave																									8	8	8	8			32	
Special Leave						0																									0	
Illness									8	8	8																				24	
Total Absences	0	0	0	0	0	0	0	0	8	8	8	0	0	0	0	0	0	0	0	0	0	0	0	0	8	8	8	8	0	0	56	
Total productive hours	0	8	9	7	8	8	3	0	0	0	0	8	7	0	5	9	8	8	9	8	0	0	0	0	0	0	0	0	0	7	112	
Total hours																															168	

Signed:

Approved:

Productive hours per project:	Project x	84
	Project y	15,5
	Project z	0

# Timesheet for R&D Contracts



Partner 1	University of Copenhagen
Person carrying out the work	Dr. John Doe
Category (Scientist, technician...)	Scientist

The undersigned certifies having devoted ( 160 ) hours in the month ( May, 2009 )  
 Distribution of these hours (by work package)

Project Acronym: <u>SuperProject</u>					Project number: <u>12345</u>					
Work Package	WP1	WP2	WP3	WP4	WP5	WP6	WP7	WP8	WP9	Total
<b>RTD</b>	<b>20</b>		<b>10</b>		<b>20</b>		<b>10</b>			<b>60</b>
<b>Management</b>									<b>10</b>	<b>10</b>
<b>Dissm./other</b>								<b>10</b>		<b>10</b>
<b>Total</b>										<b>80</b>

*Příklad  
 timesheet  
 (University of  
 Copenhagen)*

Project Acronym: <u>BrilliantProject</u>					Project number: <u>56789</u>					
Work Package	WP1	WP2	WP3	WP4	WP5	WP6	WP7	WP8	WP9	Total
<b>RTD</b>		<b>20</b>	<b>10</b>	<b>20</b>						<b>50</b>
<b>Management</b>										
<b>Dissm./other</b>						<b>30</b>				<b>30</b>
<b>Total</b>										<b>80</b>

Signature of the person carrying out the work, place, date

Name	Signature	Data of Signature	Place
<b>John Doe</b>			

Signature of person in charge of scientific issues

Name	Signature	Data of Signature	Place
<b>Hans Nielsen</b>			

# Osobní náklady - produktivní hodiny

## □ Produktivní hodiny

= skutečně odpracované hodiny - tj. celková pracovní doba odvozená z pracovní smlouvy (40 hod/týden → cca 2080 rok) minus

- dovolená
- státní svátky připadající na pracovní den (pro daný rok)
- školení
- nemocnost apod.

→ cca 1680 produktivních hod./rok → **jeden člověkoměsíc = cca 140 hod.**

## □ Příprava projektu – odhad člověkoměsíců

## □ Realizace projektu (vykazování nákladů po skončení období)

- Pouhý odhad produktivních hodin není dostačující
- Produktivní hodiny musí být vypočteny (podle obvyklé praxe účastníka)
  - Využití standardního počtu produktivních hodin pro všechny zaměstnance
  - Výpočet skutečných produktivních hodin pro konkrétního zaměstnance



## Příklad: Osobní náklady

### □ Podání návrhu projektu – odhad človekoměsícu a sazby

*Odhad roční sazby pracovníka X je 24 tis. € a pracovníka Y 36 tis. €. Pokud bude každý pracovat na projektu půl roku na plný úvazek, v rozpočtu bude uvedeno 12 človekoměsícu s celkovým rozpočtem:*

$$12\ 000\ € + 18\ 000\ € = 30\ 000\ €$$

### □ Vykazování (formulář C) – skutečné produktivní hodiny

*Celkové skutečné osobní náklady na pracovníka X činily za jedno vykazované období: **25 440 €***

*Produktivních hodin práce (skutečně odpracovaných) za stejné období bylo (pro pracovníka X): **1 590 hodin***

*Průměrná roční sazba produktivní hodiny práce:*

$$25\ 440 / 1\ 590 = 16\ € \text{ na hodinu}$$

*Skutečně odpracované hodiny na projektu (dle timesheet pracovníka X): **725 hodin** (45,6 % z celkových produktivních hodin)*

*Uznatelné osobní náklady za dané období:*

$$725 \times 16 = 11\ 600\ € \text{ (45,6 \% z celkových osobních nákladů)}$$

# Náklady

## - průměrné osobní náklady

---

Nově je možné používat **průměrné osobní náklady** (nikoliv skutečné), pokud:

- Jsou v souladu s manažerskými a účetními principy účastníka (dle našich informací v ČR většinou není obvyklé)
- Neliší se výrazně od skutečných nákladů
- Metodologie výpočtu průměrných osobních nákladů je **osvědčena auditorem a předem schválena EK** (Formulář E – pouze část týkající se průměrných osobních nákladů)

V případě nepravdivých prohlášení hrozí finanční penále

- Pro účely vydání certifikátu se kontrolují :
  - Seznam lidí, kteří pracovali na projektu (uvést všechny potenciální členy týmu)
  - Pracovněprávní dokumenty (smlouvy, dohody, mzdové výměry včetně dodatků)
  - Hodiny strávené na projektu („timesheets“, musí být schválené managementem, způsob alokace odpracovaných hodin mezi jednotlivé projekty)
  - Způsob výpočtu produktivních hodin
  - Zaúčtování (hlavní kniha)
  - Doklady prokazující zaplacení mzdových nákladů (VBÚ, pokladní doklady)

(Auditor si může vyžádat osobní setkání s konkrétními pracovníky)

*Zdroj: Průběh auditu a požadavky auditorů - rady a poznatky z praxe, Deloitte*

## □ Cestovní náhrady

- Cestovní náhrady (doprava, ubytování, stravné, kapesné...) se vypočítávají **dle zákonů dané země** (neexistuje evropský předpis)
- Pokud jsou cestovní náhrady vypláceny formou paušálu, uznatelným nákladem je paušál, nikoliv skutečné náklady
- Musí být nezbytné pro realizaci projektu (neuznatelné – konference, kde není realizována práce v rámci projektu, prodloužení služební cesty z důvodů osobních či jiných služebních)
- NOVÉ: náklady na ubytování a stravné formou pevné sazby (flat rate)
  - EK pevně stanovuje částky na hotel/noc a stravné/den pro jednotlivé země
  - organizace se pro použití flat rate v projektu rozhodne během negociací, na dobrovolné bázi
  - musí být stanoveno ve výzvě

## □ Spotřební materiál

- Použit přímo na projekt, nezbytný pro implementaci projektu, pořízen během trvání projektu
- Pokud je běžná praxe, že organizace řadí (některý) spotřební materiál do režie, je nutné to dodržovat i pro 7. RP

*Př.: chemikálie, laboratorní sklo, elektrosoučástky, materiál na výrobu prototypů apod.*

*Zejména u výzkumných projektů není možné zařadit do spotřebního materiálu například papír a tonery do tiskárny*

- Majetek, jehož doba používání je delší než 1 rok a pořizovací cena přesáhne stanovenou minimální hodnotu (zpravidla 40 tis. Kč pro hmotný majetek a 60 tis. Kč pro nehmotný majetek)
- Do rozpočtu se uvádí a následně vykazuje pouze:
  - Částka odvozená z celkových nákladů investice (bez DPH) **dle účetních odpisů,**
  - **po dobu užívání** majetku na projekt a
  - pouze adekvátní díl stanovený **podle využití** majetku **na projekt.**



## Příklad: dlouhodobý majetek

- 1) *Nákup zařízení za **10 000 €** (hodnota bez DPH) ve 2. období pětiletého projektu, zařízení bylo využíváno v tomto projektu pouze ve **2. a 3. období a pouze z 50 %** (dle laboratorního deníku bylo využíváno ze zbývající kapacity na jiné projekty). Podle interních pravidel se majetek odepisuje po dobu **10 let** (1 000 € ročně). Do vyúčtování EK za 2. a 3. vykazované období uvedeme částku:*

$$1\ 000\ € \ (1\ 000\ € \times 2 = 2\ 000\ € \rightarrow 2\ 000\ € \times 0,5 = 1\ 000\ €)$$

- 2) *Nákup zařízení za **5 000 €** (hodnota bez DPH) v roce **2005**, dle interních pravidel se majetek odepisuje po dobu **5 let** (1 000 € ročně). V roce 2008 organizace získá projekt 7. RP, zmiňované zařízení je **využito v roce 2009 na tento projekt ze 30 %** své kapacity, a to pouze po dobu jednoho vykazovaného období (1-12/2009). Do vyúčtování EK uvedeme částku:*

$$300\ € \ (1\ 000\ € \times 0,3 = 300\ €)$$

# Subdodávky - charakteristika (1)

- ❑ **Třetí strana** (third party) = každý právní subjekt, který nepodepsal grantovou dohodu a podílí se na implementaci projektu
- ❑ Implementace projektu zůstává odpovědností účastníků projektu  
→ subdodávky by se neměly týkat hlavní náplně projektu (core task)
  - Pro specializované aktivity, které nemůže vykonat žádný účastník konsorcia nebo je to neefektivní
  - Příjemce je zadá za úplatu specializované třetí straně **za komerčních podmínek**, subdodavatelé tedy pracují se ziskem
- ❑ Subdodávky mezi partnery projektu nejsou možné
- ❑ Cena subdodávky musí být v účetnictví subdodavatele i účastníka
  - Účastník musí zajistit možnost auditu subdodavatele EK, Evropským účetním dvorem či auditorem pověřeným EK
- ❑ K ceně subdodávky (přímý náklad) nepřísluší nepřímé náklady

- Subdodávka musí být **identifikována již v návrhu projektu** (a následně v Annex I Grantové dohody)

x subdodávky, které se týkají drobných podpůrných služeb (minor supporting services)

*Př. tisk brožury, catering na konferenci, náklady na inzerci pracovních pozic financovaných z projektu RP*

- **Výběrové řízení** u subdodávek

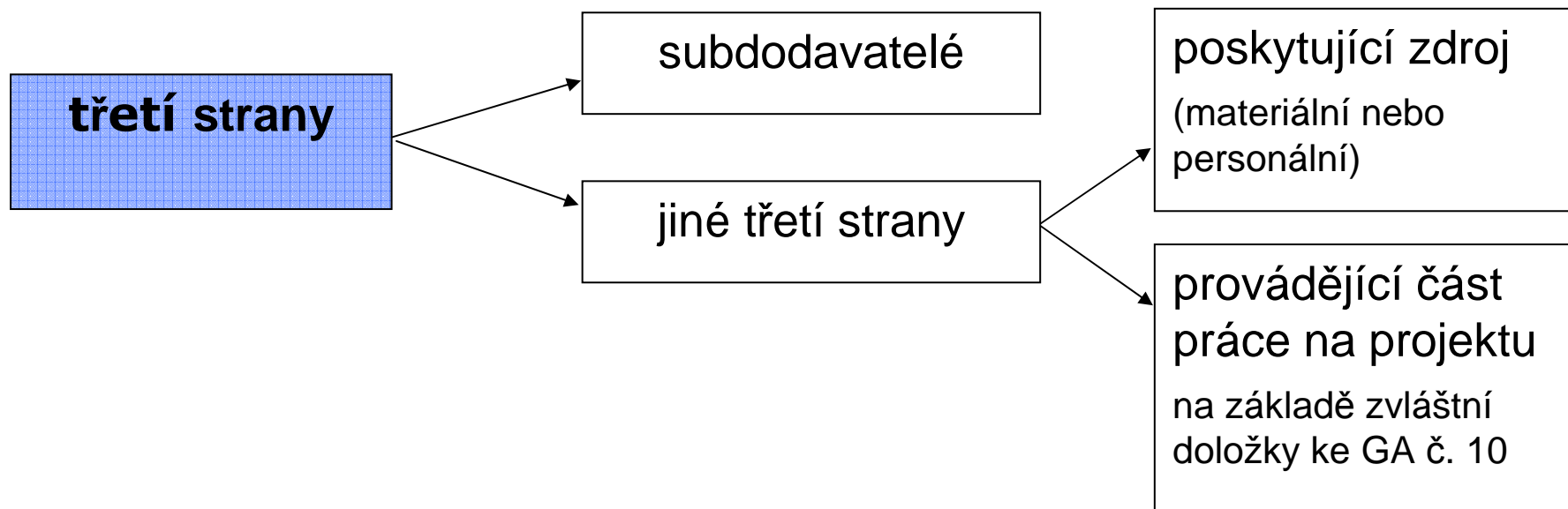
- musí být transparentní a zajistit rovnocenné posuzování, vybrána subdodávka s nejpriznivějším poměrem cena/kvalita, přiměřená forma vzhledem k rozsahu a ceně subdodávky

- řídí se právními normami státu účastníka a interními pravidly organizaci

x nemusí být pro stálého subdodavatele

- rámcová dohoda (předpoklad, že proběhlo někdy dříve)

- Třetí strany, **které nemají formu subdodávky**, se mohou podílet na implementaci projektu:
  - a) provedením určitých prací nebo
  - b) poskytnutím svých zdrojů (zdarma či za úplatu)



- **Ad a):** Třetí strana **pracuje přímo na řešení projektu** (provedení prací), je odpovědná účastníkovi, je identifikována v grantové dohodě
  - pokud se nejedná o subdodávku, je možné pouze ve výjimečných případech, které jsou stanoveny ve **zvláštní doložce ke grantové dohodě č. 10** (projednat při negociaci)
  - jedná se o třetí stranu dlouhodobě, formálně spojenou s účastníkem, např. asociace a její členové, organizace sdílející společnou laboratoř nebo organizace vlastnický svázané
  - uznatelné náklady musí být zaneseny **v účetní evidenci třetí strany (nejedná se o přímý náklad účastníka projektu)**
  - vlastní vykazování (formulář C) a certifikované vyúčtování
  - principy neziskovosti a spolufinancování



## Náklady třetích stran (3)

- **Ad b):** Třetí strany **poskytující své zdroje** (personální, materiální) účastníkovi:
  - **„zdarma“** (nepeněžní plnění) – účastník za použití zdroje neplatí; náklad je pouze v účetnictví třetí strany, ale účastník jej vykazuje EK ve svém formuláři C
    - **zdroje nebyly specificky určeny na projekt**, pokládá se za „vlastní zdroj“ (náklad projektu)
    - **zdroje určeny specificky na projekt**, jedná se o ad hoc spolupráci (náklad, příjem projektu)
  - **za úplatu** – nejedná se o „náklad třetí strany“, neboť zaneseno i v účetnictví účastníka; možné, pokud existuje předchozí dlouhodobá spolupráce (uvedeno v Annexu I), žádný zisk pro třetí stranu
- **Shrnutí:** Ad hoc spolupráce na **řešení** projektu je možná formou subdodávky, jinak pouze, když se „třetí strana“ stane účastníkem projektu (použít zvláštní doložku č. 10 není možné !)



- Obecně o rámcových programech EU
- Základní dokumenty pro 7. RP a dokumenty týkající se finančních pravidel 7. RP
- Podmínky účasti, typ projektů a typ účastníků v 7. RP
- Formy grantu
- Uznatelné a neuznatelné náklady
- Přímé uznatelné náklady
- **Nepřímé uznatelné náklady**
- Příjmy projektu
- Maximální příspěvek EU

= náklady, které **nelze dané akci přímo připsat**, ale které byly vynaloženy v přímé souvislosti s přímými uznatelnými náklady projektu

## Typicky se jedná o:

- ❑ Náklady na mzdu podpůrných zaměstnanců: ekonom, účetní, knihovník, správce sítě aj.
- ❑ Náklady na vedení organizace
- ❑ Odpisy či nájem budov
- ❑ Náklady související s provozem budovy: nájem, pojištění, úklid, ostraha, údržba, energie (teplo, voda, plyn...)
- ❑ Administrativní náklady: pošta, telefon, internet, fax, kancelářské potřeby
- ❑ Všeobecně používané vybavení: počítače, tiskárny, kopírky aj.

Pro vykazování **skutečných nepřímých nákladů**:  
fungující systém rozpočítávání nepřímých nákladů na jednotlivé projekty

# Nepřímé uznatelné náklady - vykazování

- Vykazování **skutečných nepřímých nákladů** (actual indirect cost), popř. **zjednodušená metoda** (simplified method)
- **Pevnou sazbu na nepřímé náklady** (tj. % všech přímých uznatelných nákladů bez subdodávek)
  - **20 %** (standard flat rate) – možné pro všechny subjekty
  - **60 %** (transitional flat rate), – neziskové veřejné orgány, instituce středního a vysokoškolského vzdělávání, (neziskové) výzkumné organizace a MSP, které nejsou schopny s jistotou identifikovat své skutečné nepřímé náklady projektu (který obsahuje RTD a demonstrační aktivity) – EK v červnu 2009 rozhodla o ponechání výše 60% i pro výzvy s uzávěrkou po roce 2009
- **Koordinační a podpůrné akce sazba 7 %** (pro všechny subjekty)

# Nepřímé uznatelné náklady - rozhodovací strom

## Nepřímé náklady – rozhodovací strom

Má vaše organizace analytický účetní systém, popřípadě používá (zavede) zjednodušenou metodu výpočtu nepřímých nákladů?

ANO

**Skutečné nepřímé náklady** nebo náklady vypočtené použitím zjednodušené metody

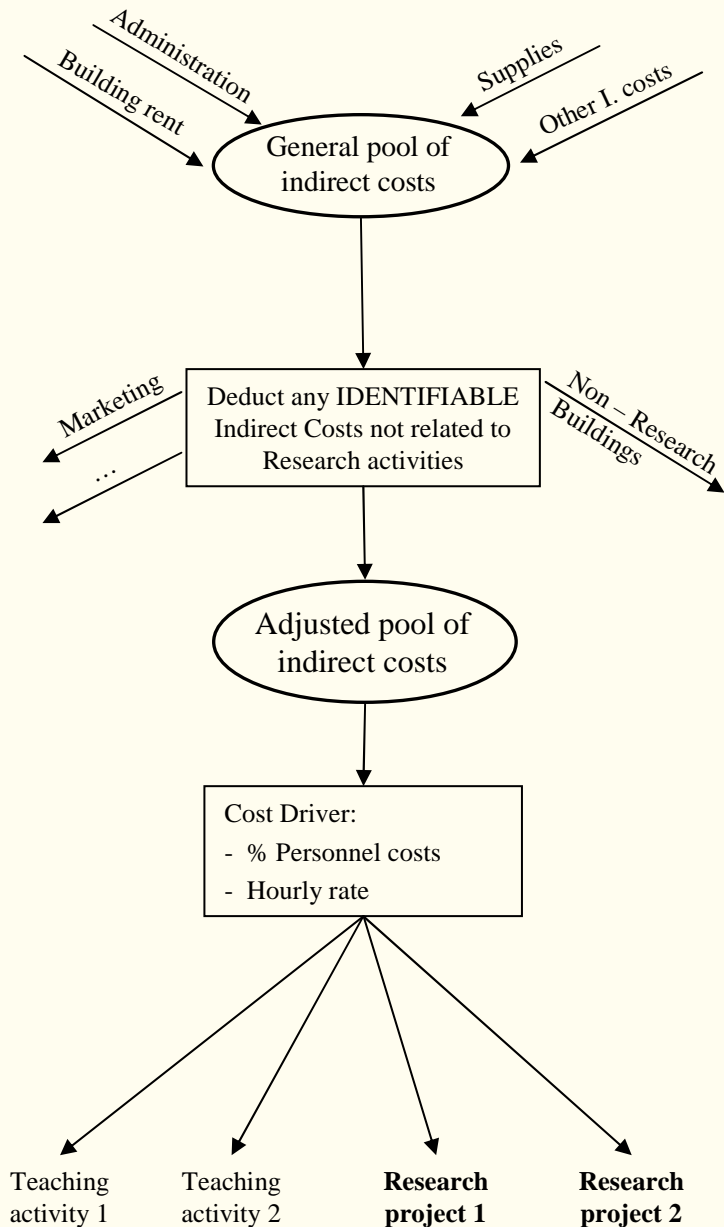
NE

**20 % z celkových přímých uznatelných nákladů**

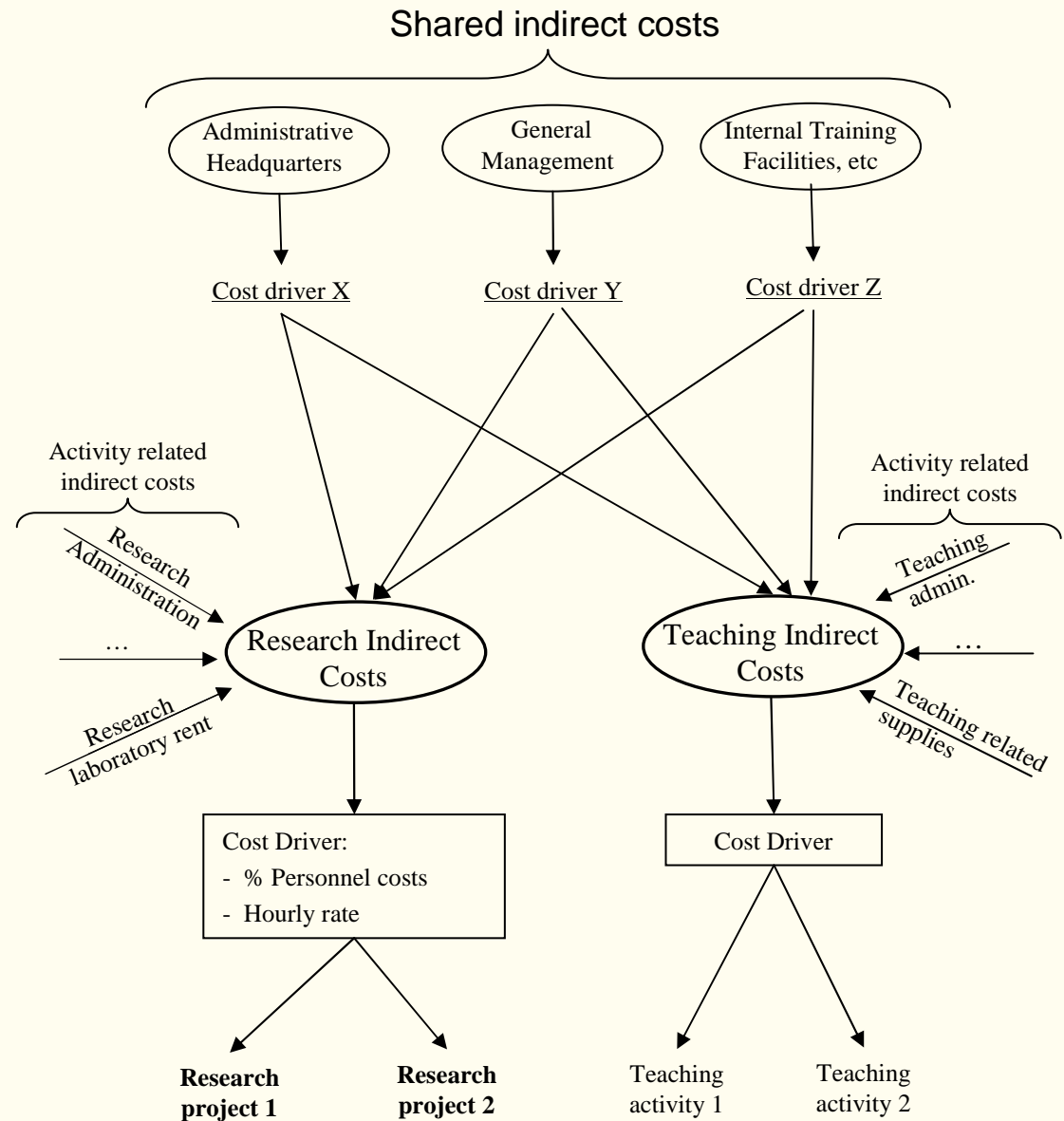
**60 % z celkových přímých uznatelných nákladů pro:**  
⇒ Neziskové veřejné subjekty, SŠ a VŠ,  
(neziskové) výzkumné organizace a MSP  
⇒ Činnosti spojené s výzkumem a technologickým rozvojem

Koordinační a podpůrné akce:  
Ve všech případech maximum 7 % celkových přímých uznatelných nákladů

## Simplified Method



## Analytical system





## Příklad: Zjednodušená metoda (1)

Organizace, která pracuje na třech projektech, identifikovala celkové uznatelné nepřímé náklady ve výši 10 000 €. Pro přidělení režie mezi projekty organizace používá zjednodušenou metodu výpočtu.

### 1. Výpočet dle počtu odpracovaných hodin

Režie organizace : 10 000 €

Odpracované hodiny v celé organizaci : 2 000 hodin

Podíl režie na 1 odpracovanou hodinu :  $10\ 000 / 2\ 000 = 5\ \text{€} / \text{hod}$

Rozdělení režie na projekty:

Projekt 1: 600 odpracovaných hodin →  $600 \times 5 = 3\ 000\ \text{€}$  režie

Projekt 2: 400 odpracovaných hodin →  $400 \times 5 = 2\ 000\ \text{€}$  režie

Projekt 3 : 1 000 odpracovaných hodin →  $1\ 000 \times 5 = 5\ 000\ \text{€}$  režie

### 2. Výpočet dle procenta osobních nákladů

*Režie organizace: 10 000 €*

*Přímé osobní náklady v organizaci: 100 000 €*

*Podíl režie na jednotku osobních nákladů:  $10\ 000 / 100\ 000 = 0,1$  (10 %)*

### *Rozdělení režie na projekty*

*Projekt 1: osobní náklady 35 000 →  $35\ 000 \times 0,1 = 3\ 500$  € režie*

*Projekt 2: osobní náklady 20 000 →  $20\ 000 \times 0,1 = 2\ 000$  € režie*

*Projekt 3: osobní náklady 45 000 →  $45\ 000 \times 0,1 = 4\ 500$  € režie*

# Nepřímé uznatelné náklady - změna zvolené metody

- Pokud instituce používající status pro 60% pevnou sazbu tento **status ztratí** – bude změněno až pro nově získané projekty
- Pokud instituce **získá status** s nárokem na 60% pevnou sazbu – nelze použít u běžícího projektu, až pro nové projekty
- Pokud instituce **vytvoří metodiku** pro vykazování úplných nákladů projektu - použije ji až pro nové projekty
  
- **Chyba** v prvním projektu 7.RP – změna možná i dodatečně
  - Nutno informovat EK a doložit: vysvětlení, stanovisko auditora a seznam projektů s chybou
  - EK poté rozhodne
  - V případě povolení změny, je nutný „amendment“ u všech běžících projektů

# Nepřímé uznatelné náklady - CSA projekty

- CSA projekty – instituce, které jinak běžně používají 60% pevnou sazbu pro režii, zde použijí 20% pevnou sazbu (protože 60% je využitelných jen v projektech s VaV činnostmi), bude však aplikován limit na příspěvek EU 7%
- Příklad projektu CSA (univerzita, která běžně používá 60% pevnou sazbu)

*Přímé náklady = 100*

*Nepřímé náklady = 20*

---

*Celkové náklady = 120*

*Příspěvek EU = 107*



- Obecně o rámcových programech EU
- Základní dokumenty pro 7. RP a dokumenty týkající se finančních pravidel 7. RP
- Podmínky účasti, typ projektů a typ účastníků v 7. RP
- Formy grantu
- Uznatelné a neuznatelné náklady
- Přímé uznatelné náklady
- Nepřímé uznatelné náklady
- **Příjmy projektu**
- Maximální příspěvek EU

# Příjmy projektu

## - podmínka neziskovosti

Výše finančního příspěvku EU sečteného s příjmem projektu **nesmí přesáhnout celkové uznatelné náklady projektu** (posuzuje se pro každého účastníka zvlášť)

Případné snížení příspěvku EU se projeví až ve **finální platbě**.

**Příjmy (receipts of the project)**, dle článku II.17 MGA:

- ❑ Finanční převody od třetí strany, pokud určeny specificky na projekt
- ❑ Nefinanční příspěvky (in kind) – zdroje materiálové či ve formě pracovní síly poskytnuté zdarma třetí stranou, která je určila specificky na projekt
- ❑ Příjmy vzniklé z projektu (prodej aktiv nakoupených z projektu, výběr poplatků za konanou konferenci, prodej publikace...)

**Příjmem NENÍ:**

- ❑ Příjem z užití nebo prodeje nových znalostí (foreground) generovaných z projektu, kursový zisk, zdroje třetích stran poskytnuté zdarma, které nejsou specificky určeny na projekt (lze je pokládat za „vlastní jmění“)

## Příklad: Příjmy projektu

*Univerzita má celkové uznatelné náklady projektu: 550 tis. €*

*Příspěvek EU: 368 tis. €*

*Příjmy projektu:*

- *Národní grant účastníkovi určen specificky na projekt: 170 tis. €*
- *Podpora od průmyslového sponzora specificky na projekt: 5 tis. €*
- *Získané poplatky za konferenci pořádanou v rámci projektu: 2 tis. €*

*Celkové příjmy projektu: 177 tis. €*

*368 tis. (příspěvek EU) + 177 tis. (celkové příjmy) < 550 tis.*

***Příjmy projektu nemají vliv na velikost příspěvku EU, neboť  
příspěvek EU + příjmy projektu ≤ celkové uznatelné náklady***



- Obecně o rámcových programech EU
- Základní dokumenty pro 7. RP a dokumenty týkající se finančních pravidel 7. RP
- Podmínky účasti, typ projektů a typ účastníků v 7. RP
- Formy grantu
- Uznatelné a neuznatelné náklady
- Přímé uznatelné náklady
- Nepřímé uznatelné náklady
- Příjmy projektu
- **Maximální příspěvek EU**

# Maximální příspěvek EU - s čím souvisí výpočet

---

Maximální příspěvek EU závisí na:

1. Typu projektu (režim financování, funding scheme)
2. Činnosti v projektu (activity)
3. Typu účastníka (status of the organization)



# Maximální příspěvek EU - přehled limitů



<b>Činnost</b> <b>Typ projektu</b>	<b>Výzkum a technologický rozvoj (zahrnuje koordinaci vědeckých činností)</b>	<b>Demonstrační činnosti</b>	<b>Management + další činnosti specifikované v příloze I GA</b>
<b>Sítě excellence</b>	50 % 75 %*		100 %
<b>Projekty založené na spolupráci</b>	50 % 75 %*	50 %	100 %
<b>Koordinační a podpůrné akce</b>			100 % (!limit 7 % na nepřímé náklady)

\*Platí pro:

- neziskové veřejné subjekty
- instituce středního a vysokoškolského vzdělávání
- výzkumné organizace (neziskové)
- malé a střední podniky

# Maximální příspěvek EU

## - činnosti v projektu (1)

- Činnosti výzkumu a technologického rozvoje (RTD activities)
  - náklady vzniklé účastníkovi při výzkumných aktivitách včetně **koordinace výzkumu** (scientific coordination)
  - dohlížení na plnění „milestones“ a správný vývoj projektu
  - hodnocení práce vykonané partnery, včetně vědeckých „deliverables“
  - research risk management
  - příprava vědecké části zprávy pro EK
- Demonstrační činnosti (Demonstration activities)
  - náklady k prokázání realizovatelnosti nové technologie (prototypy, pilotní výrobní linky aj.)
  - nezahrnuje činnosti komerčního charakteru

# Maximální příspěvek EU

## - činnosti v projektu (2)

### □ Manažerské činnosti (Management activities)

- **náklady na osvědčení o finančních výkazech**, případně na další vyžadovaná osvědčení (subdodávka – nepřipočítávat režii!)
- zajištění konsorciální smlouvy a dalších otázek souvisejících s IPR
- právní, smluvní, finanční, administrativní vedení konsorcia
- navrhování a spravování šablon vyplňovaných všemi partnery jako podklad pro vypracování zpráv EK
- realizace a správa projektových databází pro reportování a kontrolu, včetně úprav v případě změny pracovního plánu a konsorcia
- návrh a správa plánu pro „dissemination“ a „exploitation“ podle požadavků EK
- zpracování připomínek a doporučení EK za konsorcium a podpora jejich implementace
- příprava, realizace a následné zpracování závěrů z hlavních projektových meetingů (Steering Committee meetings, General Assemblies, Advisory Board meetings)
- zajišťování komunikace v rámci konsorcia (zajištění infrastruktury, list emailů) a odpovídání na dotazy partnerů i externích subjektů

## □ Další činnosti (Other activities)

- Šíření výsledků (např. vytvoření webové stránky, prezentace projektu během konferencí a workshopů, včetně návrhu publikací a případného poplatku za ně)
- Navazování kontaktů (např. organizace seminářů pro navazování kontaktů a vytváření vědeckých sítí – networking)
- Odborná příprava a školení (související s výsledky výzkumu)
- Činnosti související s ochranou duševního vlastnictví (např. patentová rešerše)
- Studie socio-ekonomického dopadu



## Příklad: Výpočet příspěvku EU

Výpočet příspěvku EU za jedno vykazované období pro účastníka, který je MSP (v rámci projektu CP):

<b>Činnosti</b>	<b>Uznatelné náklady, které byly přijaty EK (přímé + nepřímé)</b>	<b>Náklady refundované EU</b>
VaV	100 tis. €	$100 \text{ tis.} \times 75 \% = 75 \text{ tis.} \text{ €}$
Demonstrace	100 tis. €	$100 \text{ tis.} \times 50 \% = 50 \text{ tis.} \text{ €}$
Management	40 tis. €	$40 \text{ tis.} \times 100 \% = 40 \text{ tis.} \text{ €}$
Další	10 tis. €	$10 \text{ tis.} \times 100 \% = 10 \text{ tis.} \text{ €}$
<b>CELKEM</b>	<b>250 tis. €</b>	<b>175 tis. €</b>
Příjmy		25 tis. €
<b>Příspěvek EU</b>		<b>175 tis. € *</b>

\*Příjmy projektu sečtené s příspěvkem EU nepřesahují celkové uznatelné náklady projektu, proto příspěvek EU není krácen

# Maximální příspěvek EU - podmínka spolufinancování

Dofinancování z prostředků účastníka (tj. z jeho **ekonomické činnosti**) nebo z jiných zdrojů, které mohou být:

- Soukromé: bankovní úvěry (nově RSFF), dary aj.
- Veřejné: pravidla MŠMT pro poskytování institucionální podpory na podporu účasti v projektech mezinárodní spolupráce ve VaV
  - Novelizovaný zákon č. 130/2002 Sb. a Rámec Společenství pro státní podporu výzkumu, vývoje a inovací (2006/C 323/01)

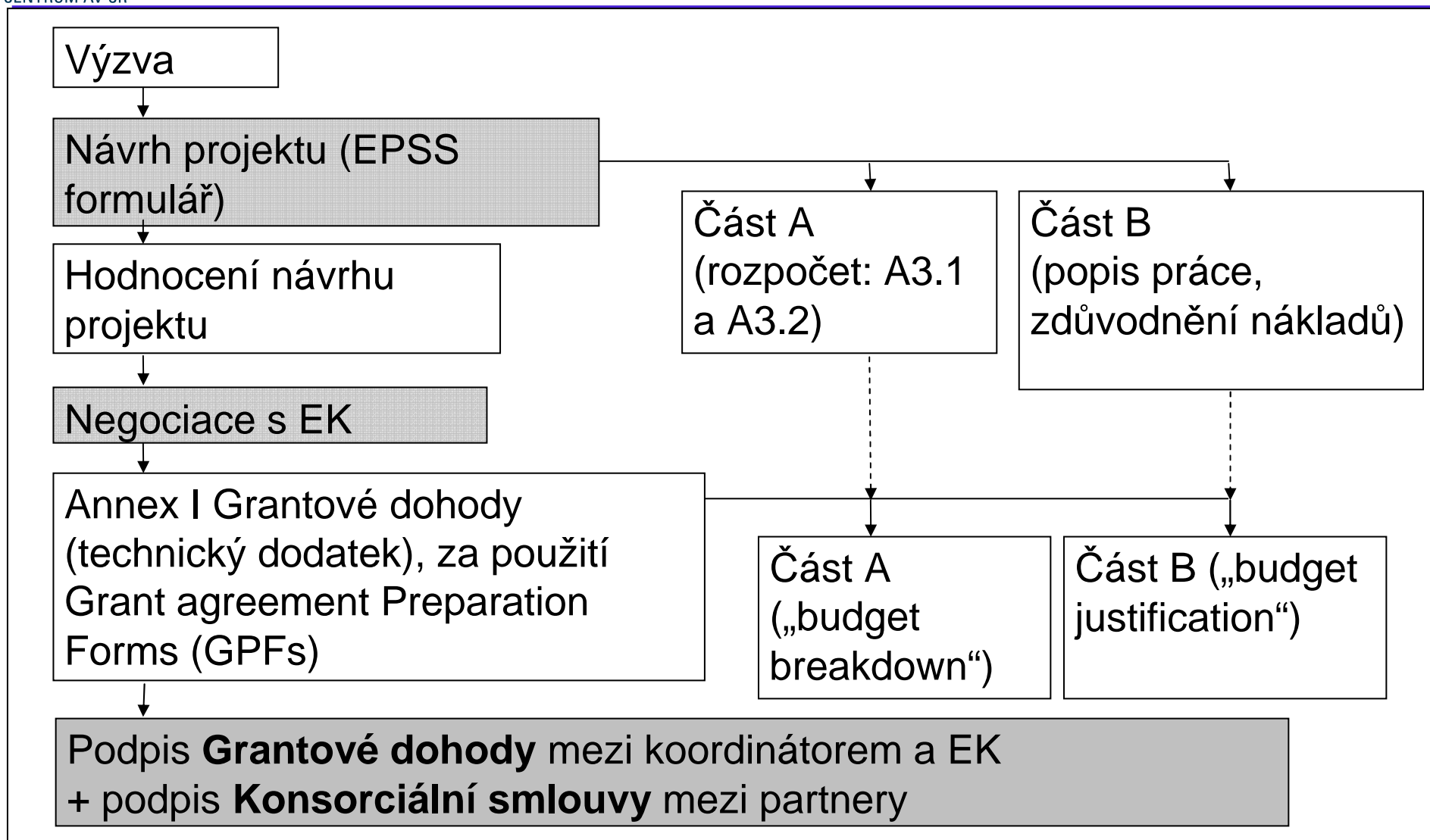
- Mezinárodní program výzkumu a vývoje
- Žádost je v souladu s použitím veřejným prostředků
- Projekt zahájen nejdříve 1.1.2007
- Uchazeč splňuje definici výzkumné organizace
- Formální a věcná správnost žádosti – úplnost, včetně všech podpisů a příloh

# Návrh projektu a jeho realizace, kontroly a sankce (SP Spolupráce)

- **Návrh projektu a negociace z hlediska financování**
  - **Grantová dohoda**
  - **Konsorciální smlouva**
- Realizace projektu z hlediska financování → Formulář C
- Cash-flow projektu
- Převádění prostředků v rámci rozpočtu
- Osvědčení o finančních výkazech a osvědčení o metodologii
- Kontroly a sankce



# Návrh projektu → podpis GA



- Rozpočet projektu je souhrn předpokládaných uznatelných nákladů (přímých i nepřímých) pro jednotlivé partnery
- Rozpočet je součástí **projektového návrhu**, který se podává přes EPSS (Electronic Proposal Submission Service)
- Návrh projektu se skládá z **části A a části B**:
  - **Část A** obsahuje několik formulářů, které je třeba vyplnit online po přihlášení do EPSS. Rozpočtu se týká formulář **A3** (vyplňuje koordinátor), který se skládá z:
    - **A3.1: rozpočet jednotlivých partnerů** (způsob vykazování nepřímých nákladů, rozpočet podle činností, které jsou v daném typu projektu povoleny, a podle kategorie nákladů, příjmy projektu, požadovaný příspěvek EU)
    - **A3.2: souhrnný rozpočet za všechny partnery** (tvoří se automaticky na základě údajů ve formulářích A3.1)

# Návrh projektu: ukázka formuláře A3.1

Proposal Number  Proposal Acronym  Participant Number

In FP7, there are different methods for calculating indirect costs. The various options are explained in the guidance notes

\*\* Please be aware that not all options are available to all types of organisations.

The method of determining indirect costs is set in the Proposal setup page. (1)

If you would like to modify this information, you have to do it from the proposal set-up page.

My legal entity is established in an ICPC  
and I shall use the lump sum funding method  
(If yes, please fill below the lump sum row only.  
If no, please do not use the lump sum row)

	Type of Activity							Total
	RTD	Demonstration	Training	Coordination	Support	Management	Other	
Personnel costs (in €)	0	0	0	0	0	0	0	0
Subcontracting (in €)	0	0	0	0	0	0	0	0
Other direct costs (in €)	0	0	0	0	0	0	0	0
Indirect costs (in €)	0	0	0	0	0	0	0	0
Lump sum, flat-rate or scale of unit (option only for ICPC) (in €)	0	0	0	0	0	0	0	0
Total budget (in €)	0	0	0	0	0	0	0	0
Requested EC contribution (in €)	0	0	0	0	0	0	0	0
Total Receipts (in €)								0

(1) You can choose from following methods of determining indirect costs:

"Real Indirect Cost" or "Simplified Method" or "Special Transition Flat Rate" or "Standard Flat Rate" or "Lump sum (for ICPC)"

- **Část B** představuje hlavní část návrhu projektu (popis práce, cílů projektu, rozdělení úkolů mezi partnery...)
  - V části B se rovněž konsorcium podrobněji vyjadřuje k rozpočtu uvedenému v části A a zdůvodňuje oprávněnost uvedených předpokládaných nákladů. Je třeba uvést:
    - **počet člověkoměsíců**, které jsou určeny pro jednotlivé pracovní balíčky (work packages) a pro jednotlivé partnery
    - zdroje, které budou vyčleněny na projekt: uvést **veškeré větší náklady** (jako např. zařízení) a **zdůvodnit jejich použití v projektu**. Na tuto sekci jsou zpravidla vyčleněny 2 stránky, na kterých je potřeba přesvědčit EK a evaluátory, že finanční plán projektu je kvalitní a adekvátní cílům projektu
  - část B návrhu projektu se v případě úspěšného projektu stane základem pro vyjednávání s EK a po případných úpravách je transformována do **Annexu I GA**

# Část B: Summary of staff effort

<b>Participant n°/short name</b>	<b>WP1</b>	<b>WP2</b>	<b>WP3</b>	<b>...</b>	<b>Total person months</b>
Part.1 short name					
...					
...					
...					
<b>Total</b>					

# Náklady uváděné v rozpočtu – shrnutí (1)

- Počítat s předpokládaným vývojem: **cen, mezd a směnného kurzu**
- Pro co nejpřesnější odhad rozpočtu – jasná představa o **rozsahu a náplni práce**, kterou bude účastník v projektu vykonávat
- Interně náklady rozepsat co nejpodrobněji, i když EK tak detailní rozdělení nákladů nepožaduje (viz formulář A.3)
- Shrnutí – základní kategorie nákladů: Vzniknou? V jaké výši? ....?
  - Osobní náklady
  - Dlouhodobý majetek (investice)
  - Spotřební materiál
  - Cestovní náhrady
  - Subdodávky
  - Jiné přímé náklady
  - Režijní náklady

- Snažit se odhadnout předpokládané **příjmy projektu**
- **Uvádět konsistentní údaje za instituci** – název a status organizace, metoda vykazování nepřímých nákladů apod.  
→ zjednodušuje se díky **Unique Registration Facility (URF)**
- **Komunikace v rámci instituce** – schválení patřičných zdrojů vedením organizace (spolufinancování, pracovní kapacita atd.)



# Negociace

## → Grantová dohoda



- Pokud projekt úspěšně projde hodnocením a je navržen k financování, následují tzv. **negociace s EK**
- V rámci negociací je **návrh projektu upraven a transformován do grantové dohody s EK**, zejména je třeba dohodnout se na znění **Annexu I GA** (technického annexu), konkrétně:
  - vyplnit tzv. **Grant Agreement Preparation Forms (GPFs)**, které jsou kompatibilní s formuláři A návrhu projektu
  - upravit část B návrhu projektu na základě připomínek hodnotitelů a EK
- Je možné, že EK bude tlačit na snížení rozpočtu projektu (dohoda o maximálním příspěvku ES)
- V rámci negociací je třeba dohodnout také výši **zálohové platby** podle potřeb projektu
- Dále jsou identifikovány případné subdodávky, jiné třetí strany nebo zvláštní doložky
- Vše je podrobně popsáno v **Negotiation Guidance Notes** (včetně ukázek formulářů)

- Než je podepsána grantová dohoda s EK, je ověřena existence a právní status účastníků a v některých případech i jejich finanční kapacita
- 
- 26. a 27. dubna 2008 byl spuštěn nově zřízený centrální registr, tzv. **Unique Registration Facility (URF)**
    - Zde budou ukládána data týkající se právního statutu a existence institucí účastnících se projektů 7. RP
    - Institucím bude přidělován identifikační kód, tzv. **Participant Identification Code (PIC)**
    - Nebude nutné opakovaně prokazovat existenci a právní statut při účasti v každém dalším projektu 7. RP → pod PIC budou uloženy všechny relevantní informace a dokumenty dané instituce → příslušné údaje budou automaticky předvyplněny do formulářů EPSS a NEF
    - Osoba, která spravuje údaje v URF – **LEAR**
    - Jednotný přístup k URF – Participant Portal (ECAS)

# Negociace

## → ověření finanční kapacity

- Tzv. „**financial viability check**“ se týká:
    - koordinátora projektu
    - účastníků projektu, kteří požadují příspěvek EU > 500 tis. €
    - subjektů u nichž je důvodné podezření finanční nestability
    - **netýká se však veřejných subjektů, univerzit/VŠ a subjektů, jejichž účast v 7. RP garantuje MS/AS**
  - „Financial Viability Check Tool v3“
  - Vše podrobně popsáno v dokumentu **Rules on verification of existence, legal status, operational and financial capacity**
- 
- Upozornění: náklady spojené s negociací (cesta na jednání do Bruselu, obstarání potřebných dokumentů pro validaci apod.) **nejsou uznatelným nákladem projektu**, neboť vznikly před začátkem projektu

# System na podporu přípravy projektů

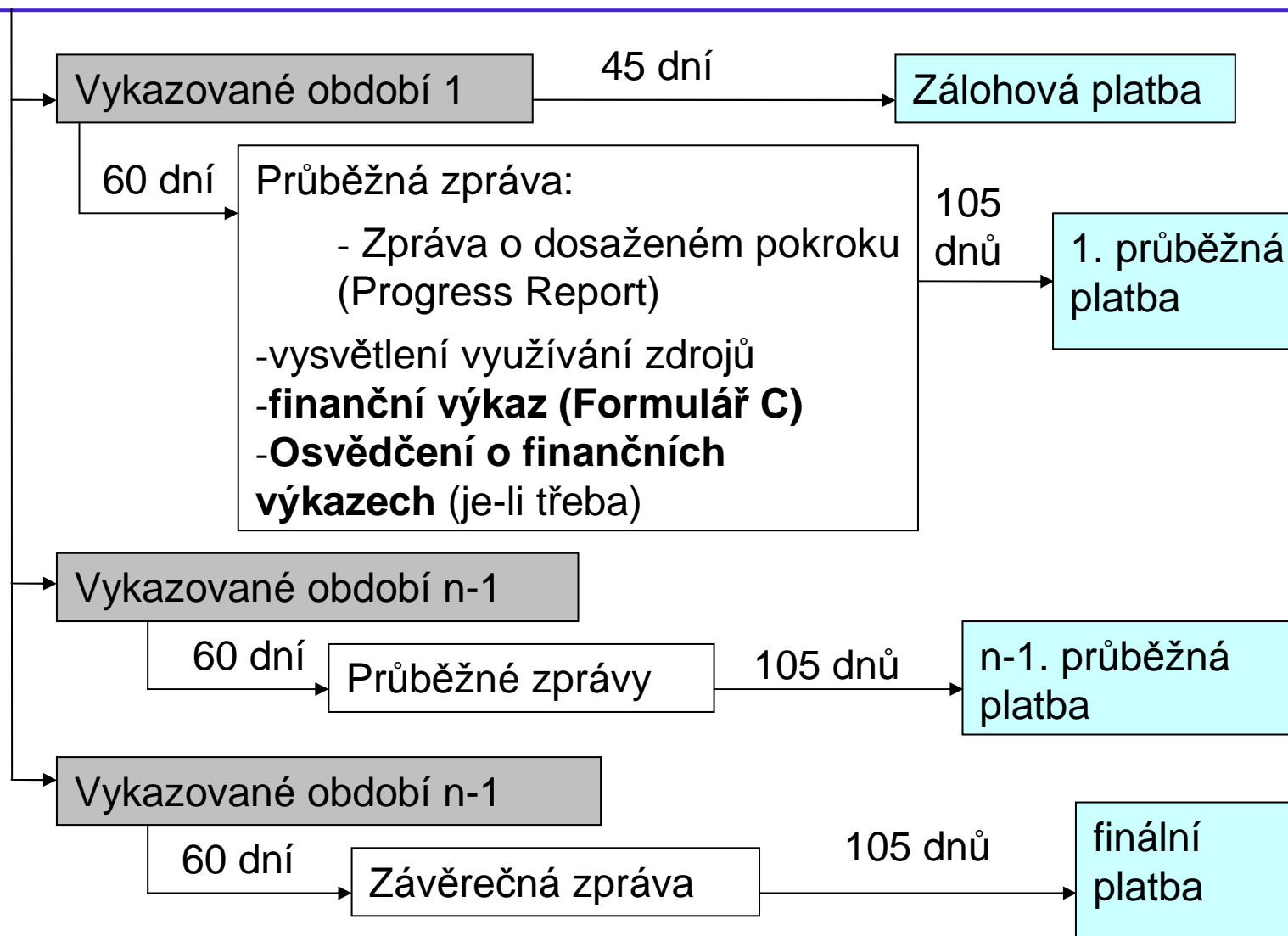
- Podpora českých týmů, které se podílejí na přípravě vybraných typů projektů v rámci specifických programů Spolupráce, Myšlenky, Kapacity, případně EURATOM.
- Financování je z prostředků Ministerstva školství, mládeže a tělovýchovy (MŠMT), administrací je pověřeno Technologické centrum AV ČR (příjem žádostí)
- Podmínkou je **formální správnost projektu !**
  - Podpora je poskytována zpětně po předložení dokladů a ESR (Evaluation Summary report)
  - Uznatelnými jsou cestovní náhrady a náklady spojené s organizací přípravných jednání s budoucími partnery v projektu
  - [www.fp7.cz/grant](http://www.fp7.cz/grant) - **AKTUALIZACE PRO DANÝ ROK**
  - [www.tc.cz/grantform](http://www.tc.cz/grantform)

- ❑ Smlouva mezi partnery konsorcia je povinná, pokud není ve výzvě uvedeno jinak
- ❑ Ujednání v konsorciální smlouvě nesmí být v rozporu s grantovou dohodou a s pravidly účasti
- ❑ EK do obsahu konsorciální smlouvy nezasahuje
- ❑ Konsorciální smlouva řeší také:
  - **distribuci finančního příspěvku EU partnerům**
  - ujednání o odpovědnosti, odškodnění a důvěrnosti mezi účastníky
- ❑ EK zveřejnila pokyny týkající se hlavních otázek: Draft Checklist for the Consortium Agreement

- Návrh projektu z hlediska financování
  - Grantová dohoda
  - Konsorciální smlouva
- **Realizace projektu z hlediska financování → Formulář C**
- Cash-flow projektu
- Převádění prostředků v rámci rozpočtu
- Osvědčení o finančních výkazech a osvědčení o metodologii
- Kontroly a sankce



# Realizace projektu



- Annex VI MGA = **finanční výkaz**
- tři části:
  1. Finanční výkaz, který je vyplňován samostatně každým účastníkem projektu
  2. Finanční výkaz, který je vyplňován třetí stranou (jen pokud je použita speciální doložka ke GA č. 10)
  3. Souhrnný finanční výkaz, který je vyplňován koordinátorem
- Každý z účastníků vyplní samostatně relevantní část Formuláře C a zašle koordinátorovi → ten na základě toho vyplní „souhrnný finanční výkaz“ a zašle i s ostatními výkazy a zprávami EK → ta schvaluje a zasílá platbu na účet koordinátora.



# Formulář C (1)



Část Formuláře C, která je vyplňována jednotlivými účastníky:

- přímé a nepřímé uznatelné náklady vynaložené na projekt v daném vykazovaném období členěné podle typu činnosti v projektu a z nich odvozený maximální příspěvek EU a požadovaný příspěvek EU

	Type of Activity				TOTAL (A+B+C+D)
	RTD (A)	Demonstration (B)	Management (C)	Other (D)	
Personnel costs					
Subcontracting					
Other direct costs					
Indirect costs					
Lump sums/flat-rate/scale of unit declared					
<b>Total</b>					
Maximum EC contribution					
Requested EC contribution					

- příjmy projektu
- případné úroky vygenerované zálohovou platbou (vykazuje pouze koordinátor)
- Osvědčení o metodologii (pokud jej organizace má)
- Osvědčení o finančních výkazech (pouze pokud je třeba)
- čestné prohlášení účastníka (beneficiary's declaration on its honour)

Podepsán osobou autorizovanou v organizaci k podpisu (jde o osobu, která byla identifikována při negociacích ve formulářích GPF)

## Formulář C: Souhrnný finanční výkaz

- ❑ Automaticky nahrány údaje z části Formuláře C, která je vyplňována jednotlivými účastníky
- ❑ Sloupeček „If 3rd Party Linked to Beneficiary“ se vyplňuje pouze v případě, že je používána speciální doložka GA č. 10
  
- ❑ Pokud je formulář C vyplněn špatně, v příštím vykazovaném období se opraví pomocí kolonky „Adjustment“ - o chybu se upraví i požadovaná částka.

FP7 - Grant Agreement - Annex VI - Collaborative Project

Summary Financial Report - Collaborative Project- to be filled in by the coordinator

Project acronym	XXXXXXXXXXXXXXXXXXXXXXX	Project nr	nnnnnn	Reporting period from	dd/mm/aa	to:	dd/mm/aa	Page	1/1
-----------------	-------------------------	------------	--------	-----------------------	----------	-----	----------	------	-----

Funding scheme		CP	Type of activity										Total (A)-(B)-(C)-(D)		Receipts	Interest
Beneficiary n°	If 3rd Party, linked to beneficiary	Adjustment (Yes/No)	Organisation Short Name	RTD (A)		Demonstration (B)		Management (C)		Other (D)		Total	Max EC Contribution			
				Total	Max EC Contribution	Total	Max EC Contribution	Total	Max EC Contribution	Total	Max EC Contribution					
1																
2																
3																
4																
5																
6																
7																
8																
9																
10																
11																
12																
13																
14																
15																
16																
17																
18																
19																
20																
21																
22																
23																
24																
25																
TOTAL																

Requested EC contribution for the reporting period (in €)

# Maximální příspěvek EU - směnný kurz

- V grantové dohodě je příspěvek EU uveden v €, ve stejné měně je třeba náklady vykazovat (formulář C)
- Pro návrh projektu (rozpočtu) stačí kurz odhadnout
- Náklady vzniklé v jiných měnách než € musí být převedeny na € dle
  - směnného kurzu platného v den vzniku skutečných nákladů nebo
  - směnného kurzu platného první den v měsíci, který následuje po příslušném vykazovaném období
- Pro obě možnosti je třeba použít směnný kurz vyhledávaný Evropskou centrální bankou (ECB); lze jej najít na: <http://www.ecb.int/stats/eurofxref>



- Návrh projektu z hlediska financování
  - Grantová dohoda
  - Konsorciální smlouva
- Realizace projektu z hlediska financování → Formulář C
- **Cash-flow projektu**
- Převádění prostředků v rámci rozpočtu
- Osvědčení o finančních výkazech a osvědčení o metodologii
- Kontroly a sankce

Příspěvek EU zahrnuje:

1. Jedinou **zálohovou platbu** vyplacenou na začátku projektu
2. **Průběžné platby** následující po každém vykazovaném období
3. **Finální platbu** na konci projektu za poslední vykazované období plus všechna potřebná vyrovnání

# Cash-flow

## - zálohová platba

- ❑ **Zálohová platba** (pre-financing) je vyplacena na začátku projektu, přesná výše uvedena v **čl. 6 grantové dohody (GA)**
- ❑ Přijata koordinátorem do **45 dní** od okamžiku, kdy GA vstoupila v platnost
- ❑ Koordinátor zálohu rozdělí mezi ostatní účastníky (kteří podepsali Formulář A) podle konsorciální smlouvy/grantové dohody
- ❑ Účelem je umožnit účastníkovi, aby měl pozitivní cash-flow během (většiny) trvání projektu
- ❑ Výše zálohové platby:
  - Projekty s  $> 2$  vykazovanými obdobími: cca **160 % průměrného příspěvku/období** (možnost vyjednat!)
  - Projekty s  $\leq 2$  vykazovanými obdobími: asi 60 – 80 % celkového příspěvku EU
- ❑ O úrok vygenerovaný ze zálohové platby bude snížena platba následující – týká se **pouze koordinátora**
- ❑ Z částky zálohové platby je EK odesláno 5 % celkového příspěvku EU přímo do **garančního fondu**

# Cash-flow - garanční fond

- Díky zřízení garančního (záručního) fondu (guarantee fund) byla v 7. RP zrušena finanční kolektivní odpovědnost účastníků projektu → každý ručí za vlastní dluhy
- Tvorba – ofset **5 %** finančního příspěvku Společenství při první zálohové platbě (za každého účastníka)
- **Finanční úroky** generované fondem budou použity na krytí případných ztrát
- Vrácení ofsetu při **finální platbě**
- V případě, že generované úroky nestačí na pokrytí ztrát, EK může snížit částku, kterou vrací účastníkům - max. do výše **1 %** příspěvku EU (neplatí pro veřejné subjekty, university/VŠ a instituce, jejichž účast v 7. RP garantuje MS nebo AS)
- Kolektivní finanční odpovědnost zrušena, ale **technická odpovědnost** (realizovat projekt) konsorcia zůstává



# Příklad: Zálohová platba a Garanční fond



## **Projekt „A“**

3 vykazovaná období s příspěvkem EU ve výši	3 000 000 €
Průměrný příspěvek EU na jedno vykazované období: $3\,000\,000 / 3 =$	1 000 000 €
Zálohová platba (160 % z 1 000 000 €) uvedená v článku 6 grantové dohody s EK =	1 600 000 €
Příspěvek do garančního fondu: 5 % celkového grantu EU: $3\,000\,000 * 5 \% =$	150 000 €
<b>Čistá částka převedená koordinátorovi: <math>1\,600\,000 € - 150\,000 € =</math></b>	<b>1 450 000 €</b>

## **Projekt „B“**

18 měsíců s jedním vykazovaným obdobím s příspěvkem EU ve výši	900 000 €
Zálohová platba (stanovena na 75 % celkového příspěvku EU) uvedená v článku 6 grantové dohody s EK =	675 000 €
Příspěvek do garančního fondu: 5 % celkového grantu EU: $900\,000 * 5 \% =$	45 000 €
<b>Čistá částka převedená koordinátorovi: <math>675\,000 € - 45\,000 € =</math></b>	<b>630 000 €</b>

- O úrok vygenerovaný ze zálohové platby bude snížena platba následující pouze:
  - Pokud zálohová platba > 50 tis. €
  - Pro subjekt, který částku obdrží přímo od EK (koordinátor)
    - „Multi-partner actions“ – bude aplikováno pouze na část zálohové platby, která nebude přeposlána koordinátorem ostatním partnerům, tj. koordinátor nemusí vykazovat úrok, který vygenerovala jeho část zálohové platby
    - „Mono-partner actions“ – nutné vykazovat úrok z celé obdržené zálohové platby
- Koordinátor by měl obdržet a spravovat finanční prostředky od EK na bankovním účtu generujícím úrok

# Příklad: Úrok vygenerovaný ze zálohové platby

*Tříletý projekt, celkový maximální příspěvek EU je 3 200 000 €. Konsorcium obdrží zálohovou platbu ve výši 1 600 000 €. Každému z účastníků je zaslána příslušná částka zálohové platby; koordinátorovi zůstane vlastní záloha ve výši 400 000 €.*

- *Výše úroku na účtu koordinátora na konci vykazovaného období:*
  - *2 000 € jako úrok z částky 1 200 000 € (prostředky ležely nějakou dobu na účtu koordinátora než mohly být zaslány účastníkům)*
  - *2 800 € úrok z 400 000 € (záloha koordinátora)*
- *Úroky vygenerované zálohovou platbou u ostatních účastníků projektu se EK nevykazují*
- *Koordinátor úrok vykáže ve svém formuláři C: 2 000 € (nevykazuje úrok ze své částky zálohové platby)*
- *Financování schválené pro 1. vykazované období: 1 000 000 €*
- *Průběžná platba následující po 1. vykazovaném období:*
  - *1 000 000 € – 2 000 € = 998 000 €*

# Cash-flow

## - průběžné platby a platba finální

### Průběžné platby (interim payments):

- Na konci každého vykazovaného období EK vyhodnotí a schválí výkazy (zprávy) a deliverables projektu a během **105 dní** od jejich přijetí vyplatí odpovídající částku (pozor - možnost přerušování této lhůty)
- Pokud EK termín nedodrží → automaticky **úroky z prodlení** (neplatí pro veřejné subjekty) – sazba ECB + 3,5 procentního bodu
- **Příspěvek EU** = vykázané a schválené uznatelné náklady vynásobené příslušným procentem (funding rate) na základě údajů obsažených ve formuláři C
- Celková výše průběžných plateb sečtená se zálohovou platbou bude omezena do výše 90 % maximálního příspěvku EU: **10 % zádržné**

### Finální platba (final payment):

- na konci projektu za poslední vykazované období plus všechna potřebná vyrovnání (příjmy projektu, příspěvek do GF, zádržné)



# Příklad: Průběžné platby a platba finální

*Doba trvání projektu: 3 roky*

*Maximální příspěvek EU: 3 000 000 €*

*Strop: 2 700 000 € (10 % zádržné)*

<b>Platby</b>			<b>Kumulovaně EK vyplatila</b>
<b>Období 0</b>		<i>Zálohová platba: 1 600 000 €</i>	<i>1 600 000 € (včetně garančního fondu)</i>
<b>Období 1</b>	<i>Schválené financování: 1 000 000 €</i>	<i>Průběžná platba P1: 1 000 000 €</i>	<i>2 600 000 €</i>
<b>Období 2</b>	<i>Schválené financování: 800 000 €</i>	<i>Průběžná platba P2: 100 000 €</i>	<i>2 700 000 € (s ohledem na strop)</i>
<b>Období 3</b>	<i>Schválené financování: 1 200 000 €</i>	<i>Finální platba: 300 000 €</i>	<i>3 000 000 € (maximum)</i>

# Příklad: Cash-flow – pětiletý projekt

- Projekt na **5 let**, předpokládaný příspěvek EU 1 000 tis. €, CP (50 (75), 50, 100% financování)
- **Zálohová platba** jen na začátku projektu ve výši **160 %** průměrného příspěvku/období (možnost vyjednat!): 160 % z 200 tis. € = 320 tis. €
- Z této částky se odečte 5 % celkového příspěvku EU do **garančního fondu**: 5 % z 1 000 tis. € = 50 tis. € → konsorcium obdrží zálohu ve výši 270 tis. €
- V průběhu projektu je postupně vypláceno příslušné procento vyúčtovaných a schválených nákladů obsažených ve formuláři C
- EK proplácí náklady do kumulativní výše 850 tis. € (**zadržné 10 %** příspěvku EU: 100 tis. € + **garanční fond 5 %** příspěvku EU: 50 tis. €)
- **Finální platba** až do původní výše grantu - včetně prostředků vložených do **garančního fondu**



# Příklad: Cash-flow

## – pětiletý projekt CP

<i>Obd.</i>	<i>Vyúčtování</i>	<i>Grant</i>	<i>Platba od EU (grant), CP (75 % RTD, 50 % dem., 100 % ostatní a management)</i>	<i>Celkem EK uvolnila na projekt</i>
			<b>Zálohová platba 160 % = 320</b>	50 (GF) + 270 (na účet koordinátora přijde jen 270)
1	240	190	<b>1. průběžná platba = 190</b>	50 + 270 + 190
2	290	230	<b>2. průběžná platba = 230</b>	50 + 270 + 190 + 230
3	190	150	<b>3. průběžná platba = 150</b>	50 + 270 + 190 + 230 + 150
4	180	150	<b>4. průběžná platba = 10</b>	[50 (GF)] + [270 + 190 + 230 + 150 + 10] = 50 + 850 (strop)
5	330	280	<b>5. průběžná platba = 0</b>	50 + 270 + 190 + 230 + 150 + 10
			<b>Finální platba = 100</b>	50 + 270 + 190 + 230 + 150 + 10 + 100 = 1000

*Hodnoty v tabulce jsou v tis. €*

- Návrh projektu z hlediska financování
  - Grantová dohoda
  - Konsorciální smlouva
- Realizace projektu z hlediska financování → Formulář C
- Cash-flow projektu
- **Převádění prostředků v rámci rozpočtu**
- Osvědčení o finančních výkazech a osvědčení o metodologii
- Kontroly a sankce

# Převádění prostředků v rámci rozpočtu

- Rozpočet v projektu je pouze **indikativní** a je možné jej během trvání projektu **modifikovat** (tabulka v Annexu I GA)
- **Maximální příspěvek EU** (čl. 5 GA) vyjednán s EK na základě rozpočtu v návrhu projektu; **nebude navýšen**, ani kdyby skutečné celkové uznatelné náklady byly vyšší, než plánováno
- Je možné převádět **mezi jednotlivými partnery** nebo **mezi činnostmi/kategoriemi nákladů** u jednoho partnera
  - Pokud jsou tyto převody prováděny v rozumných mezích a neovlivní rozdělení práce na projektu (podle Annexu I), stačí změny v rozdělení rozpočtu zmínit v průběžné zprávě
  - Pokud by však byl přesun prostředků doprovázen změnou původního rozdělení práce na projektu, je třeba žádat o souhlas úředníka EK, resp. učinit **dodatek ke GA**
- **Převod prostředků mezi partnery nebo mezi činnostmi může mít dopad na výši příspěvku EU!**

# Příklad: Převádění prostředků v rozpočtu

1. *Partner A (velká společnost) převede v rámci svého vlastního rozpočtu 100 tis. € z manažerské činnosti (která je hrazena EK ze 100 %) do RTD činnosti (hrazené z 50 %).*
  - *Za předpokladu, že výše uznatelných nákladů zůstane stejná (100 tis. €), příspěvek EU bude **snížen na 50 tis. €***
  - *Za předpokladu, že chce partner A zachovat stejnou výši příspěvku EU (100 tis. €), musí **zvýšit uznatelné náklady ve RTD činnosti na dvojnásobek (200 tis. €)**.*
2. *Partner B (MSP) převede 100 tis. € z RTD činnosti partnerovi A (velká společnost) na jeho manažerskou činnost. Zatímco partner B by mohl obdržet příspěvek EU ve výši 75 tis. €, partner A může v případě stejné výše uznatelných nákladů (100 tis. €) obdržet příspěvek 100 tis. €, neboť manažerská činnost je hrazena EK ze 100 %.*

**Celkový maximální příspěvek EU (pro celé konsorcium) stanovený v GA nemůže být v žádném případě navýšen !**

- Návrh projektu z hlediska financování
  - Grantová dohoda
  - Konsorciální smlouva
- Realizace projektu z hlediska financování → Formulář C
- Cash-flow projektu
- Převádění prostředků v rámci rozpočtu
- **Osvědčení o finančních výkazech a osvědčení o metodologii**
- Kontroly a sankce

Certificate on the financial statements (CFS) je **vyúčtování projektu potvrzené auditorem na příslušném formuláři (D)**

- Pokud celkový příspěvek EU < 375 tis. €, žádné osvědčení
  - Platí samostatně pro každého příjemce grantu (účastníka)
  - Vztahuje se na výši příspěvku (grantu), nikoliv na celkové náklady
- Pro projekty ≤ 2 let:
  - Pokud celkový příspěvek ≥ 375 tis. € - pouze jedno CFS při finální platbě.
- Pro projekty > 2 let:
  - Průběžná a/nebo konečná platba – pokaždé, když kumulovaný příspěvek EU o kterém ještě nebylo vydáno osvědčení ≥ 375 tis. €

I když účastník nepředkládá osvědčení o finančních výkazech, neznamená to, že nebude nikdy auditován. EK může z vlastní iniciativy kdykoliv nařídit audit **až pět let po skončení projektu.**

# Příklad: Osvědčení o finančních výkazech (1)

*Projekt s dobou trvání delší než 2 roky:*

<i>Obd.</i>	<i>Uznatelné náklady</i>	<i>Příspěvek EU</i>	<i>Kumulativní částka pro kterou nebylo předloženo CFS</i>	<i>CFS požadováno</i>
<i>1</i>	<i>350 000 €</i>	<i>175 000 €</i>	<i>175 000 €</i>	<i>NE</i>
<i>2</i>	<i>350 000 €</i>	<i>200 000 €</i>	<i>375 000 €</i>	<i>ANO (1)</i>
<i>3</i>	<i>300 000 €</i>	<i>150 000 €</i>	<i>150 000 €</i>	<i>NE</i>

*(1) Osvědčení musí být předloženo (protože  $175\,000\text{ €} + 200\,000\text{ €} = 375\,000\text{ €}$ ). Osvědčení by mělo zahrnovat všechny uznatelné náklady, které ještě nebyly certifikovány:  $700\,000\text{ €}$ .*

## Příklad: Osvědčení o finančních výkazech (2)

*Projekt s dobou trvání delší než 2 roky s příspěvkem EU  
< 375 000 € :*

<i>Obd.</i>	<i>Uznatelné náklady</i>	<i>Příspěvek EU</i>	<i>Kumulativní částka pro kterou nebylo předloženo CFS</i>	<i>CFS požadováno</i>
<i>1</i>	<i>200 000 €</i>	<i>100 000 €</i>	<i>100 000 €</i>	<i>NE</i>
<i>2</i>	<i>250 000 €</i>	<i>125 000 €</i>	<i>225 000 €</i>	<i>NE</i>
<i>3</i>	<i>200 000 €</i>	<i>100 000 €</i>	<i>325 000 €</i>	<i>NE (1)</i>

*(1) Pro 650 000 € není potřeba EK předložit osvědčení, protože příspěvek EU = 325 000 € < 375 000 €.*

# Příklad: Osvědčení o finančních výkazech (3)

*Projekt s dobou trvání 2 roky:*

<i>Obd.</i>	<i>Uznatelné náklady</i>	<i>Příspěvek EU 50 %</i>	<i>Kumulativní částka pro kterou nebylo předloženo CFS</i>	<i>CFS požadováno</i>
<i>1 (12 měsíců)</i>	<i>800 000 €</i>	<i>400 000 €</i>	<i>400 000 €</i>	<i>NE (1)</i>
<i>2 (finální)</i>	<i>410 000 €</i>	<i>205 000 €</i>	<i>605 000 €</i>	<i>ANO (2)</i>

*(1) Kumulativní částka přesahuje limit 375 000 €. Protože je však doba trvání projektu = 2 roky, osvědčení bude poskytnuto až na konci projektu.*

*(2) Toto CFS musí pokrývat všechny uznatelné náklady (1 210 000 €)*

# Příklad: Osvědčení o finančních výkazech (4)

*Projekt s dobou trvání 3 roky (> 2 roky) ale pouze se dvěmi vykazovanými obdobími:*

<i>Obd.</i>	<i>Uznatelné náklady</i>	<i>Příspěvek EU</i>	<i>Kumulativní částka pro kterou nebylo předloženo CFS</i>	<i>CFS požadováno</i>
<i>1 (18 měsíců)</i>	<i>750 000 €</i>	<i>375 000 €</i>	<i>375 000 €</i>	<i>ANO (1)</i>
<i>2 (finální)</i>	<i>350 000 €</i>	<i>200 000 €</i>	<i>200 000 €</i>	<i>NE</i>

*(1) Protože výše příspěvku EU dosahuje stropu 375 000 € a doba trvání projektu je více než 2 roky, i když jsou pouze 2 vykazovaná období (každé po 18 měsících), je potřeba předložit CFS, které pokrývá uznatelné náklady ve výši 750 000 €*



# Osvědčení o metodologii (1)

- Novinkou v 7. RP je možnost nechat si auditorem vystavit **osvědčení o metodologii výpočtu nákladů (formulář E)**
- Osvědčení musí být předem schváleno auditorem i EK. Je povinné pouze pokud účastníci **z vlastní vůle** chtějí:
  - účtovat **průměrné osobní náklady** (použije se pouze část formuláře E týkající se průměrných osobních nákladů)
  - podávat **osvědčení o finančních výkazech jen na konci projektu** (ne každé vykazované období kdy kumulativní příspěvek EU  $\geq 375.000$  €), osvědčení se týká jak osobních nákladů (průměrných nebo skutečných) tak nepřímých nákladů
    - Některé instituce využívají jako možnost nechat si předem EK odsouhlasit metodologii výpočtu skutečných nepřímých nákladů (pro ujištění)
- Nutno podat **žádost na EK** (může být zamítnuta)
  - Kdy je možné žádat
    - subjekty, které měly (mají) v **6. RP či 7. RP** min. **8 projektů** s příspěvkem EU  $\geq 375.000$  € (v ČR téměř nikdo)
    - Subjekty, které mají **4 projekty v 7. RP** do 1. ledna 2010 s příspěvkem EU  $\geq 375.000$  € (v ČR téměř nikdo)

- Návrh projektu z hlediska financování
  - Grantová dohoda
  - Konsorciální smlouva
- Realizace projektu z hlediska financování → Formulář C
- Cash-flow projektu
- Převádění prostředků v rámci rozpočtu
- Osvědčení o finančních výkazech a osvědčení o metodologii
- **Kontroly a sankce**

- Auditována může být jakákoliv organizace
  - instituce s nejvyššími příspěvky EU (největší počet projektů)
  - ostatní organizace (náhodný výběr – reprezentativní vzorek)
  - organizace s vysokým potenciálním rizikem (podezření ze strany EK)
- EK může audit nařídit kdykoliv (bez ohledu na výši příspěvku EU) → kdykoliv v průběhu projektu a **až pět let po jeho skončení** (účastník obdrží od EK dopis s informací o termínu auditu)
- Zaměřen na finanční, systémové a jiné (především účetní a manažerské) aspekty týkající se řádné realizace grantové dohody
- Zajištěn:
  - auditorem EK
  - Evropským účetním dvorem nebo
  - auditorskou firmou, která byla určena EK

- Pokud je v průběhu auditů zjištěno, že účastník nadsadil (uvedl příliš vysoké) náklady a následně tak od EU **obdržel neoprávněný finanční příspěvek**, bude EK po takovémto účastníkovi požadovat **navrácení neoprávněné částky a úhradu prokázané škody** (liquidated damages)

(V případě zjištění nesrovnalostí bude EK iniciovat audity dalších projektů organizace)

$$\text{Prokázaná škoda} = \frac{\text{neoprávněný finanční příspěvek} * \text{nadsazená částka}}{\text{celkový příspěvek EU týkající se relevantního období}}$$

## Příklad: Náhrada škody

- *Uznatelné náklady vykazované účastníkem EK jsou ve výši 1 000 000 € (jde o projekt RTD hrazený z 50 %) → požadovaný příspěvek EU pro toto období je 500 000 €.*
- *Během auditu bylo zjištěno, že výdaje (vykazované náklady) byly nadsazeny o 100 000 € a účastník tak obdržel neoprávněný finanční příspěvek EU ve výši 50 000 €. Částka prokázané škody, kterou má účastník uhradit EK:*
$$50\,000 * \frac{100\,000}{500\,000} = 10\,000$$
- *Celková částka, kterou bude muset účastník uhradit EU*  
*50 000 € (neoprávněný finanční příspěvek) + 10 000 €*  
*(prokázaná škoda) = **60 000 €***

- V průběhu auditů také může být zjištěno, že účastník **neplní své závazky** vyplývající z GA, popřípadě **nepodává pravdivá prohlášení**. V takovém případě bude účastník povinen platit **peněžitou pokutu** (financial penalty)
  - **2 až 10 %** z obdrženého finančního příspěvku EU
  - **4 až 20 %** z obdrženého finančního příspěvku EU – v případě opakovaného provinění během pěti let od prvního porušení
- V uvedených případech by měl být účastník také vyloučen ze všech grantů financovaných EU a to po dobu nejvýše dvou let od prokázání porušení.



# Zdroje informací

- Aktuální informace o 7. RP
  - <http://www.cordis.europa.eu>
  - [http://cordis.europa.eu/audit-certification/home\\_en.html](http://cordis.europa.eu/audit-certification/home_en.html)
  
- Elektronické podávání projektů
  - <https://www.epss-fp7.org>
  
- Informace o 7. RP v češtině
  - <http://www.fp7.cz>
    - [www.fp7.cz/cz/vice-o-financovani-7rp/](http://www.fp7.cz/cz/vice-o-financovani-7rp/)
  - <http://www.czelo.cz>

# Děkujeme za pozornost

*Technologické centrum AV ČR  
Rozvojová 135, 165 02 Praha 6*

**[www.tc.cz](http://www.tc.cz)**